

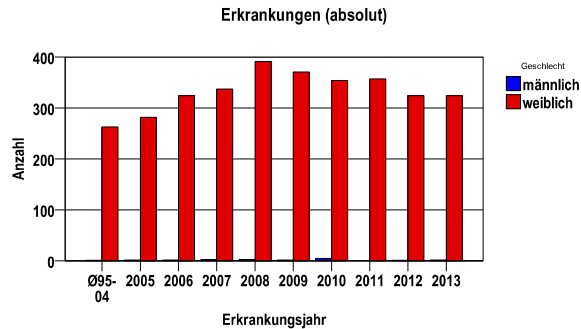
Mammakarzinom C50

Durchschnittlich erfasste Erkrankungszahlen

Zeitraum	Geschlecht	N	rohe Rate	altersstandardisierte Rate (ESR)*	arithm. Alter Jahre	medianes Alter Jahre	Vergleich medianes Alter	Vergleichsquelle
2008 - 2012	männlich	11	1,2	,8	66,9	67,6	.	RKI, BRD 2003-2004
	weiblich	1797	160,5	101,2	64,2	65,2	63,0	

* europastandardisierte Rate

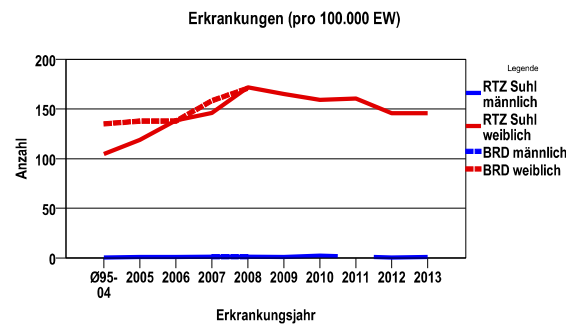
Anzahl Neuerkrankungen



Neuerkrankungsraten je 100.000 Einwohner

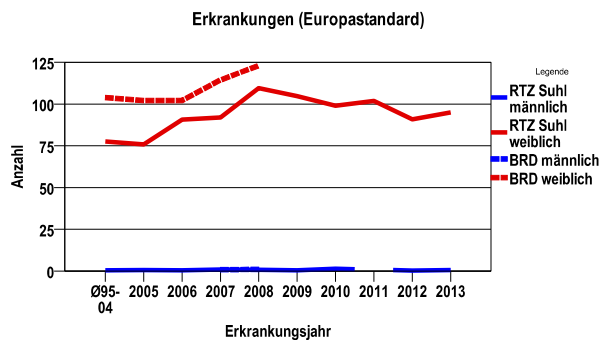
Jahr	absolut männlich	absolut weiblich	Rohe Rate männlich	Rohe Rate weiblich	Stand. Rate männlich	Stand. Rate weiblich
2013	2	324	,9	145,8	,6	95,0
2012	1	324	,5	145,8	,4	90,9
2011	.	357	.	160,7	.	101,9
2010	5	354	2,3	159,3	1,4	99,0
2009	2	371	,9	165,1	,5	104,7
2008	3	391	1,3	171,8	,8	109,5
2007	3	337	1,3	146,1	,9	91,9
2006	2	324	,9	138,5	,5	90,7
2005	2	282	,9	118,9	,6	75,8
Ø95-04	1	263	,5	104,7	,4	77,6

Stand. Rate = Europastandard



Vergleichswerte

RKI, BRD 2008, weiblich	171,1
RKI, Thüringen 2007-2008, weiblich	149,2
RKI, BRD 2008, männlich	1,3



Vergleichswerte

RKI, BRD 2008, weiblich	123,1
RKI, Thüringen 2007-2008, weiblich	97,3
RKI, BRD 2008, männlich	1,0

Mammakarzinom C50

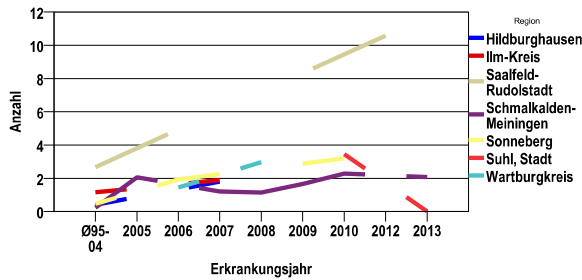
Zahl der Neuerkrankungen nach Stadt-/Landkreisen

RTZ Suhl	absolut männlich					absolut weiblich				
	2013	2012	2011	2010	2009	2013	2012	2011	2010	2009
Suhl, Stadt	0	0	0	1	0	41	24	48	34	36
Wartburgkreis (anteilig 57,9%)	0	0	0	0	0	54	60	59	51	58
Schmalkalden-Meiningen	2	0	0	2	2	121	102	119	105	126
Hildburghausen	0	0	0	0	0	30	48	41	49	73
Ilm-Kreis (anteilig 49,6%)	0	0	0	0	0	29	25	49	27	34
Sonneberg	0	0	0	2	0	38	51	30	73	36
Saalfeld-Rudolstadt (anteilig 12,9%)	0	1	0	0	0	11	14	11	15	8

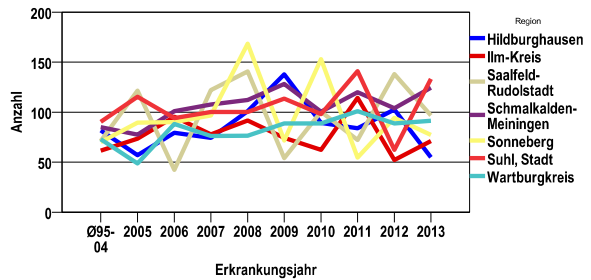
Neuerkrankungsrate nach Stadt-/Landkreisen (n/100.000 Einwohner), altersstandardisiert (ESR)

Region	Stand. Rate männlich					Stand. Rate weiblich				
	2013	2012	2011	2010	2009	2013	2012	2011	2010	2009
Suhl, Stadt	,0	,0	,0	3,5	,0	133,3	62,2	141,1	98,1	113,6
Wartburgkreis	,0	,0	,0	,0	,0	91,5	88,8	101,1	88,9	88,8
Schmalkalden-Meiningen	2,1	,0	,0	2,3	1,7	124,6	104,0	120,0	100,5	128,2
Hildburghausen	,0	,0	,0	,0	,0	54,9	102,5	83,8	89,2	137,9
Ilm-Kreis	,0	,0	,0	,0	,0	71,2	52,2	114,3	62,5	74,3
Sonneberg	,0	,0	,0	3,2	,0	77,2	94,5	54,5	153,0	71,6
Saalfeld-Rudolstadt	,0	10,6	,0	,0	,0	96,7	138,1	72,2	100,4	54,2

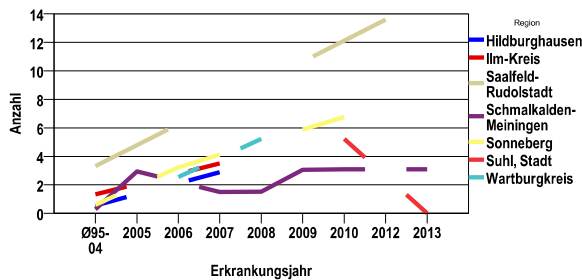
Erkrankungen (Europastandard männlich)



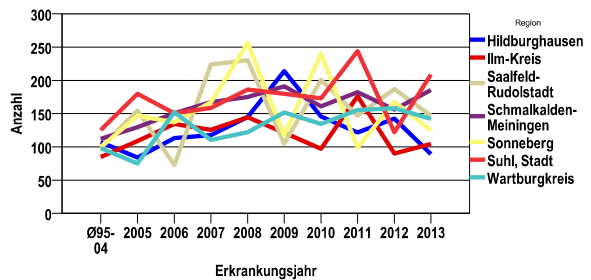
Erkrankungen (Europastandard weiblich)



Erkrankungen (pro 100.000 EW männlich)



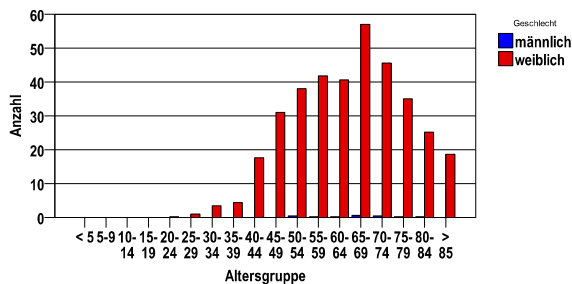
Erkrankungen (pro 100.000 EW weiblich)



Diagnosejahre
2008 bis 2012

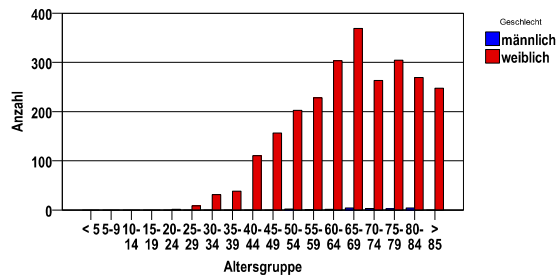
Neuerkrankungen/Jahr nach Altersgruppen

Neuerkrankungen pro Jahr



Neuerkrankungen/100.000 EW nach Altersgruppen

Neuerkrankungen je 100000EW



Mammakarzinom C50

Diagnosejahre
2008 bis 2012

Häufigkeit der Tumorerkrankungen nach der Lokalisation (ICD-O)

ICD-O	Bezeichnung	m	%m	w	%w	ges.	%ges.
C50.0	Mamille	0	.	2	,1	2	,1
C50.1	Zentraler Drüsenkörper der Brust	3	27,3	31	1,7	34	1,9
C50.2	Oberer innerer Quadrant der Brust	1	9,1	161	9,0	162	9,0
C50.3	Unterer innerer Quadrant der Brust	0	.	76	4,2	76	4,2
C50.4	Oberer äußerer Quadrant der Brust	0	.	474	26,4	474	26,2
C50.5	Unterer äußerer Quadrant der Brust	0	.	85	4,7	85	4,7
C50.6	Recessus axillaris der Brust	0	.	1	,1	1	,1
C50.8	Brust, mehrere Teilbereiche überlappend	0	.	199	11,1	199	11,0
C50.9	Brust o.n.A.	7	63,6	768	42,7	775	42,9
	Gesamt	11	,6	1797	99,4	1808	.

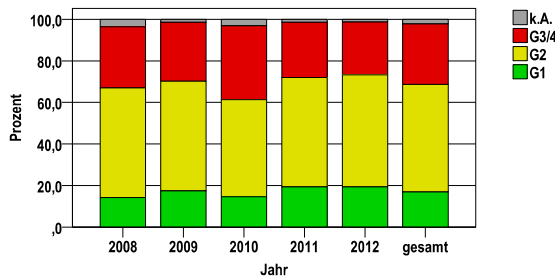
Histologische Häufigkeitsverteilung

Bezeichnung	M-Code	N	%	gesamt
Invasives duktales Karzinom o.n.A.	8500/3	1456	80,6%	80,5%
Lobuläres Karzinom o.n.A.	8520/3	168	9,3%	9,3%
Tubuläres Adenokarzinom	8211/3	65	3,6%	3,6%
sonstige maligne Histologien		117	6,5%	6,5%
maligne Histologien gesamt		1806		99,9%
nicht histologisch gesichert		2		0,1%

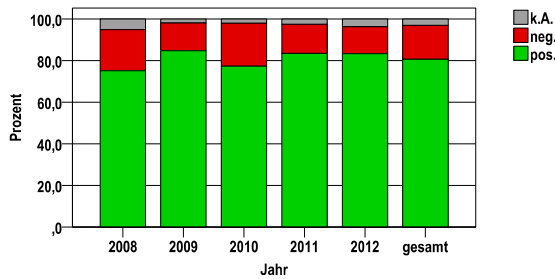
Histologisches Grading (nur histologisch gesicherte Fälle)

Jahr	G1	G2	G3/4	k.A.	gesamt
2008	56	208	116	14	394
2009	65	197	106	5	373
2010	52	167	127	11	357
2011	69	188	95	5	357
2012	63	175	83	4	325
gesamt	305	935	527	39	1806
2008	14,2%	52,8%	29,4%	3,6%	
2009	17,4%	52,8%	28,4%	1,3%	
2010	14,6%	46,8%	35,6%	3,1%	
2011	19,3%	52,7%	26,6%	1,4%	
2012	19,4%	53,8%	25,5%	1,2%	
gesamt	16,9%	51,8%	29,2%	2,2%	

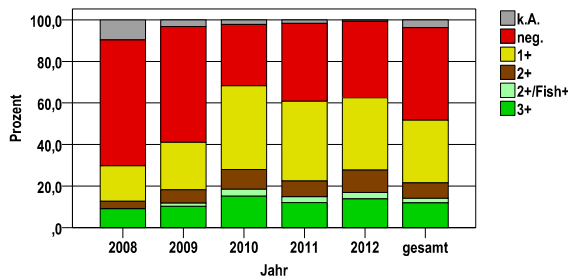
Histopathologisches Grading



Östrogen-/Progesteronrezeptorstatus



Her2-Rezeptorstatus



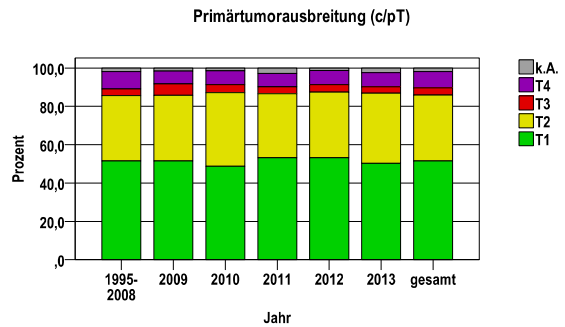
Jahr	pos.	neg.	k.A.	gesamt
2008	296	78	20	394
2009	316	50	7	373
2010	276	74	7	357
2011	298	50	9	357
2012	271	42	12	325
gesamt	1457	294	55	1806
2008	75,1%	19,8%	5,1%	
2009	84,7%	13,4%	1,9%	
2010	77,3%	20,7%	2,0%	
2011	83,5%	14,0%	2,5%	
2012	83,4%	12,9%	3,7%	
gesamt	80,7%	16,3%	3,0%	

Jahr	3+	2+/Fish+	2+	1+	neg.	k.A.	gesamt
2008	36	0	14	67	239	38	394
2009	38	6	24	85	208	12	373
2010	54	12	34	144	105	8	357
2011	43	10	27	137	134	6	357
2012	45	10	35	113	120	2	325
gesamt	216	38	134	546	806	66	1806
2008	9,1%	,0%	3,6%	17,0%	60,7%	9,6%	
2009	10,2%	1,6%	6,4%	22,8%	55,8%	3,2%	
2010	15,1%	3,4%	9,5%	40,3%	29,4%	2,2%	
2011	12,0%	2,8%	7,6%	38,4%	37,5%	1,7%	
2012	13,8%	3,1%	10,8%	34,8%	36,9%	,6%	
gesamt	12,0%	2,1%	7,4%	30,2%	44,6%	3,7%	

Mammakarzinom C50

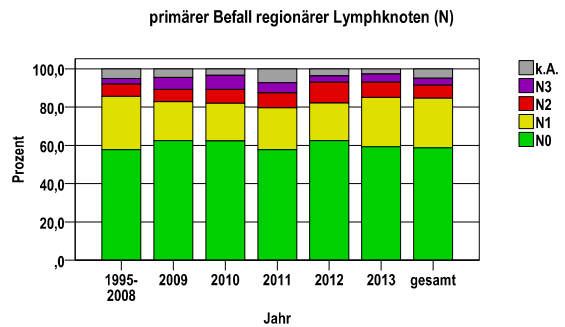
Primärtumorausbreitung (T)

Jahr	T1	T2	T3	T4	k.A.	gesamt
1995-2008	2054	1356	142	360	72	3984
2009	192	128	22	25	6	373
2010	175	138	15	26	5	359
2011	190	119	13	25	10	357
2012	173	111	13	24	4	325
2013	164	119	11	24	8	326
gesamt	2948	1971	216	484	105	5724
%	52	34	4	8	2	100



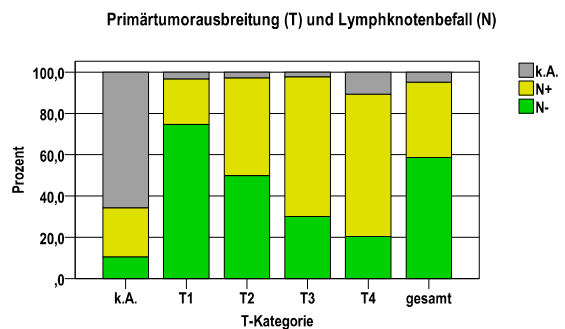
primärer Befall der regionären Lymphknoten (N)

Jahr	N0	N1	N2	N3	k.A.	gesamt
1995-2008	2299	1109	257	114	205	3984
2009	233	76	24	23	17	373
2010	224	70	26	27	12	359
2011	206	78	28	19	26	357
2012	203	64	35	11	12	325
2013	193	84	26	14	9	326
gesamt	3358	1481	396	208	281	5724
%	59	26	7	4	5	100



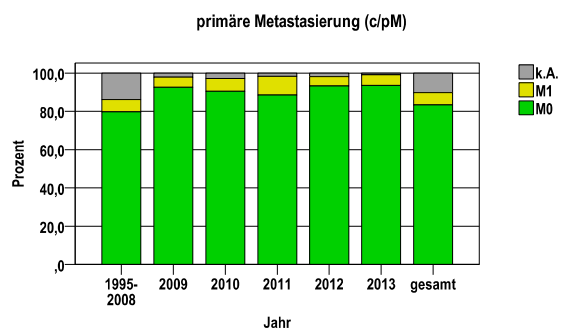
Primärtumorausbreitung (T) und Lymphknotenbefall (N)

T-Kategorie	N-	N+	k.A.	gesamt	N+ %
k.A.	11	25	69	105	23,8
T1	2200	648	100	2948	22,0
T2	982	933	56	1971	47,3
T3	65	146	5	216	67,6
T4	99	333	52	484	68,8
gesamt	3357	2085	282	5724	36,4
%	59	36	5	100	.



primäre Metastasierung (M)

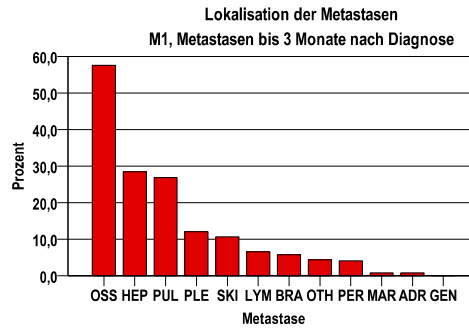
Jahr	M0	M1	k.A.	gesamt
1995-2008	3175	255	554	3984
2009	345	20	8	373
2010	325	24	10	359
2011	316	35	6	357
2012	303	16	6	325
2013	305	18	3	326
gesamt	4769	368	587	5724
%	83	6	10	100



Mammakarzinom C50

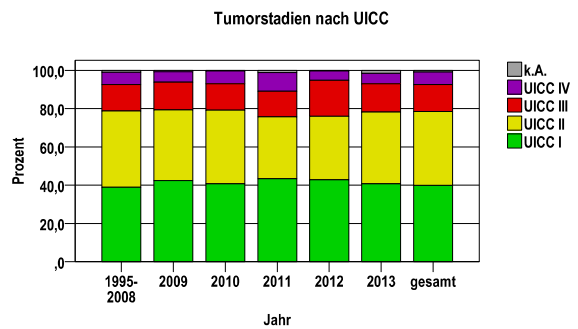
primäre Metastasen

Metastase	Anzahl	Prozent	Gesamt N
OSS	210	57,5	365
HEP	104	28,5	.
PUL	98	26,8	.
PLE	44	12,1	.
SKI	39	10,7	.
LYM	24	6,6	.
BRA	21	5,8	.
OTH	16	4,4	.
PER	15	4,1	.
MAR	3	,8	.
ADR	3	,8	.
GEN	0	,0	.



Tumorstadien nach UICC

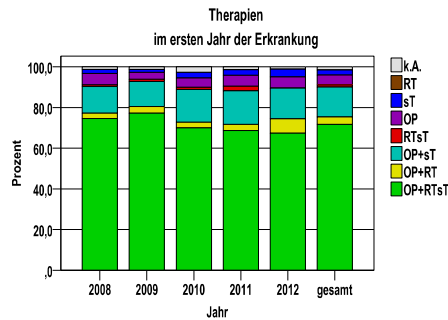
Jahr	UICC I	UICC II	UICC III	UICC IV	k.A.	gesamt	UICC IV %
1995-2008	1552	1586	550	255	38	3984	6,4
2009	158	138	54	20	3	373	5,4
2010	146	138	50	24	1	359	6,7
2011	155	115	48	35	4	357	9,8
2012	139	108	61	16	1	325	4,9
2013	133	122	48	18	5	326	5,5
gesamt	2283	2207	811	368	52	5724	6,4
%	40	39	14	6	1	100	.



Mammakarzinom C50

Therapien im ersten Jahr nach Diagnosenstellung*

Jahr	OP+RTsT	OP+RT	OP+sT	RTsT	OP	sT	RT	k.A.	gesamt	OP+RTsT %
2008	294	10	52	3	22	8	0	5	394	74,6
2009	288	12	46	4	13	5	0	5	373	77,2
2010	251	10	58	4	16	10	0	10	359	69,9
2011	245	11	59	8	19	10	0	5	357	68,6
2012	219	23	49	0	18	12	0	4	325	67,4
gesamt	1297	66	264	19	88	45	0	29	1808	71,7
%	72	4	15	1	5	2	0	2	100	.



sT = systemische Therapie
 RT = Strahlentherapie
 OP = Operation

Diagnosejahre
2008 bis 2012

Operationen im ersten Jahr nach Diagnosenstellung*

OPS	Anzahl	%	OPS-Schlüssel Version 2012
5-870	1040	60,6	Partielle (brusterhaltende) Exzision der Mamma und Destruktion von Mammagewebe
5-871	293	17,1	Partielle (brusterhaltende) Exzision der Mamma mit axillärer Lymphadenektomie (*A10)
5-873	231	13,5	Mastektomie mit axillärer Lymphadenektomie (*A10)
5-872	194	11,3	(Modifizierte radikale) Mastektomie
5-874	79	4,6	Erweiterte (radikale) Mastektomie mit Resektion an den Mm. pectorales majores et minores und Thoraxwandteilresektion
5-876	13	,8	Subkutane Mastektomie (*A10)
5-877	6	,3	Subkutane Mastektomie und hautsparende Mastektomieverfahren
5-875	2	,1	Supraradikale Mastektomie mit Pektoralisresektion und Lymphadenektomie (*A10)
gesamt	1715	.	

gesamt = Anzahl der operierten Fälle (entspricht der OP-Anzahl der vorhergehende Tabelle); Mehrfachnennungen bei den OPS-Nummern sind pro Fall möglich; Prozentzahl bezieht sich auf den Anteil an den operierten Gesamtfällen

*Bei Eintritt eines Rezidivs werden weitere Therapien nicht ausgewiesen.

Mammakarzinom C50**Systemische Therapien im ersten Jahr nach Diagnosenstellung***

Beschreibung	Typ	Anzahl	%
5-Fluorouracil, Cyclophosphamid (CTX), Epirubicin (EPI)	CP	517	31,8
Docetaxel	CM	304	18,7
Cyclophosphamid (CTX), Docetaxel, Doxorubicin (Adriamycin, ADR)	CP	115	7,1
Paclitaxel	CM	42	2,6
Cyclophosphamid (CTX), Epirubicin (EPI)	CP	38	2,3
Cyclophosphamid (CTX), Docetaxel	CP	32	2,0
Cyclophosphamid (CTX), Epirubicin (EPI), Paclitaxel	CP	19	1,2
Tamoxifen	H	680	41,8
Letrozol	H	300	18,5
Anastrozol	H	280	17,2
Exemestan	H	131	8,1
Goserelin	H	24	1,5
Trastuzumab	IS	172	10,6
gesamt Anzahl der Fälle		1625	.

Protokolltyp:**CM** – Monochemoth.**CP** – Polychemoth.**C** – Chemotherapie o.n.A.**IC** – Immun-/Chemoth.**H** – Hormontherapie**I** – Immuntherapie**IU** – unspezif. Immunth.**IS** – spezif. Immunth.

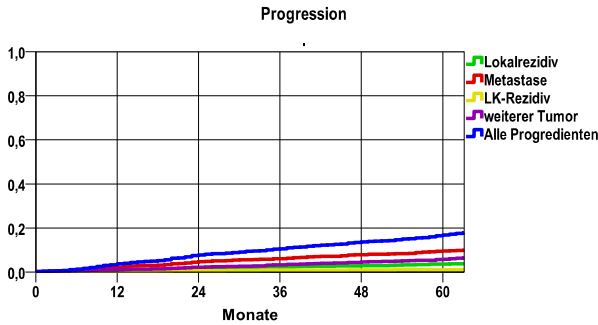
gesamt = Anzahl der therapierten Fälle; Mehrfachnennungen von Therapien sind pro Fall möglich; Prozentzahl bezieht sich auf den Anteil an den systemisch therapierten Gesamtfällen

*Bei Eintritt eines Rezidivs werden weitere Therapien nicht ausgewiesen.

Mammakarzinom C50

Diagnosejahre
2000 bis 2008

Progression



mediane ereignisfreie Zeit

- Lokalrezidiv >5,0 Jahre
- Metastase >5,0 Jahre
- LK-Rezidiv >5,0 Jahre
- weiterer Tumor >5,0 Jahre
- Alle Progredienten >5,0 Jahre

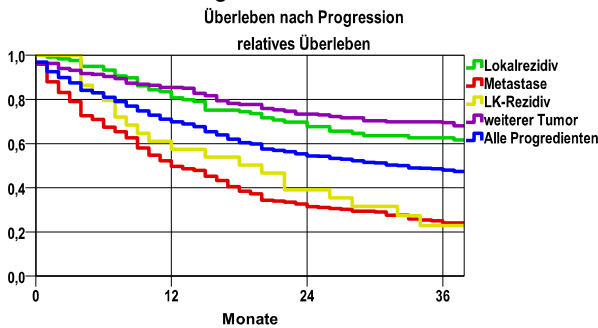
Voraussetzung für die Progression ist eine vorangegangene Vollremission.

Ereignis	Monate	%	95%CI	N	zens. +1 %	zens. %	E
Lokalrezidiv	12	,7	,4- 1,1	2459	3,5	,4	18
	24	1,7	1,2- 2,3		7,0	,4	41
	36	2,4	1,7- 3,0		10,4	,6	55
	48	2,9	2,2- 3,5		16,0	2,5	66
	60	3,7	2,9- 4,5		26,3	9,9	82
Metastase	12	2,2	1,6- 2,8	2459	2,9	,4	54
	24	4,7	3,8- 5,5		5,1	,4	112
	36	6,1	5,2- 7,1		7,8	,6	145
	48	7,9	6,8- 9,0		12,1	2,4	185
	60	9,6	8,3-10,8		21,6	9,9	218
LK-Rezidiv	12	,2	,0- ,3	2459	3,5	,4	4
	24	,6	,3- 1,0		7,2	,4	15
	36	,8	,5- 1,2		10,9	,6	19
	48	1,0	,6- 1,4		16,5	2,5	23
	60	1,1	,7- 1,5		26,9	10,0	25
weiterer Tumor	12	1,2	,7- 1,6	2459	3,3	,4	28
	24	2,2	1,6- 2,8		6,9	,4	53
	36	3,3	2,6- 4,0		10,5	,6	77
	48	4,6	3,7- 5,5		15,8	2,4	105
	60	5,8	4,9- 6,8		25,4	9,6	129
Alle Progredienten	12	3,8	3,0- 4,5	2459	2,7	,4	91
	24	7,8	6,7- 8,9		4,7	,4	187
	36	10,6	9,3-11,8		6,9	,6	251
	48	13,7	12,3-15,1		10,8	2,3	321
	60	16,8	15,3-18,4		19,3	9,4	385

N = Anzahl der Fälle mit Vollremission

E = Anzahl der Ereignisse

Überleben nach Progression



Ereignis	beob. Überl.	rel. Überl.	95%-KI ±	N	zens. %
Lokalrezidiv	59,9	62,6	9,6	116	24,1
Metastase	23,0	24,1	5,2	293	12,6
LK-Rezidiv	21,4	22,9	15,9	28	7,1
weiterer Tumor	65,8	69,5	7,3	219	36,1
Alle Progredienten	45,7	48,1	4,6	546	22,9

medianes Überleben nach Progression

- Lokalrezidiv >3,0 Jahre
- Metastase 1,0 Jahre
- LK-Rezidiv 1,5 Jahre
- weiterer Tumor >3,0 Jahre
- Alle Progredienten 2,7 Jahre

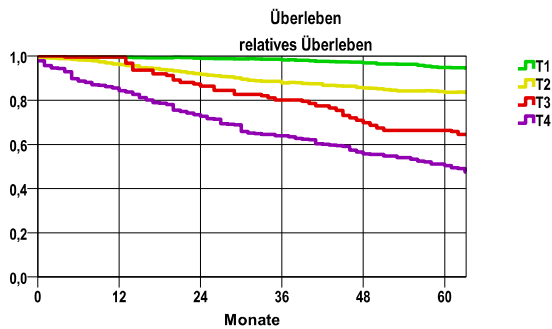
Mammakarzinom C50

Diagnosejahre
2000 bis 2008

5-Jahres-Überleben nach Primärtumorausbreitung

T-Kategorie	beob. Überl.	rel. Überl.	95%-KI ±	N	zens. %
T1	87,6	94,9	1,8	1314	11,6
T2	75,1	83,6	2,9	914	13,2
T3	60,6	66,4	10,1	93	11,8
T4	43,3	50,4	6,3	240	4,2

nur Ersterkrankungen



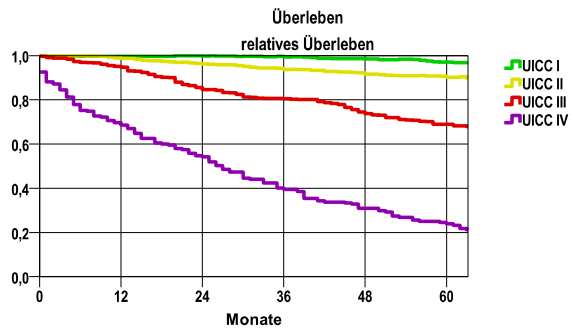
mediane Überlebenszeit

- T1 >5,0 Jahre
- T2 >5,0 Jahre
- T3 >5,0 Jahre
- T4 >5,0 Jahre

5-Jahres-Überleben nach UICC-Tumorstadium

UICC-Stadium	beob. Überl.	rel. Überl.	95%-KI ±	N	zens. %
UICC I	89,5	97,0	1,9	1008	12,8
UICC II	81,9	90,2	2,4	1016	13,6
UICC III	61,0	68,9	4,9	381	7,1
UICC IV	20,7	23,9	6,0	174	,6

nur Ersterkrankungen



mediane Überlebenszeit

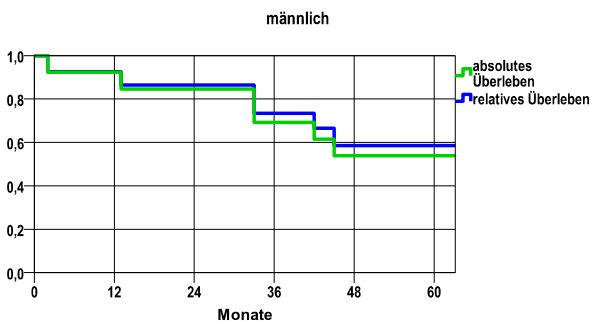
- UICC I >5,0 Jahre
- UICC II >5,0 Jahre
- UICC III >5,0 Jahre
- UICC IV 2,2 Jahre

Diagnosejahre
2000 bis 2008

Überleben gesamt, männlich

Jahr	beob. Überl.	rel. Überl.	95%-KI ±	N	zens. %
1	92,3	92,6	14,5	13	,0
2	84,6	86,5	19,6	.	,0
3	69,2	73,4	25,1	.	,0
4	53,8	58,5	27,1	.	,0

nur Ersterkrankungen



mediane Überlebenszeit

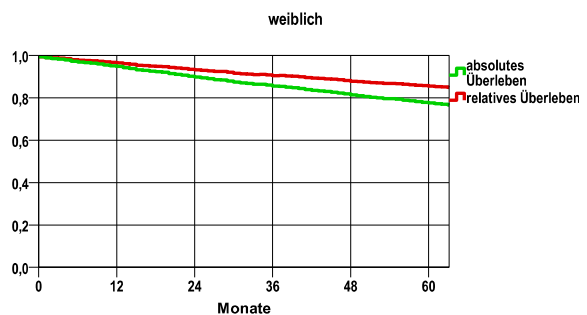
>5,0 Jahre

Vergleichswert - - - - , 5-Jahres-Überleben (%)

weiblich

Jahr	beob. Überl.	rel. Überl.	95%-KI ±	N	zens. %
1	94,8	96,5	,9	2600	,0
2	89,8	93,2	1,2	.	,5
3	85,5	90,5	1,4	.	2,2
4	81,4	87,9	1,5	.	4,7
5	77,6	85,5	1,6	.	11,4

nur Ersterkrankungen



mediane Überlebenszeit

>5,0 Jahre

Vergleichswert - - - - , 5-Jahres-Überleben (%)

verwendete Sterbetafel:
Thüringen 1995-2012