

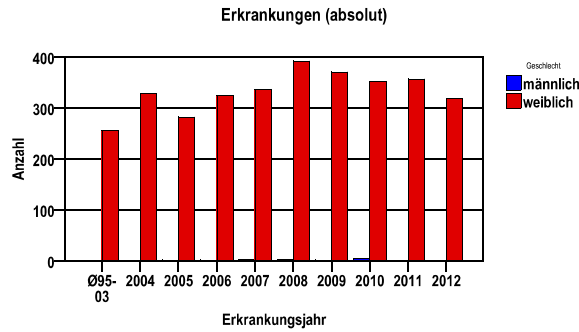
Mammakarzinom C50

Durchschnittlich erfasste Erkrankungszahlen

Zeitraum	Geschlecht	N	rohe Rate	altersstandardisierte Rate (ESR)*	arithm. Alter Jahre	medianes Alter Jahre	Vergleich medianes Alter	Vergleichsquelle
2007 - 2011	männlich	14	1,3	,8	67,5	67,7	.	RKI, BRD 2003-2004
	weiblich	1809	160,5	101,7	64,1	65,3	63,0	

* europastandardisierte Rate

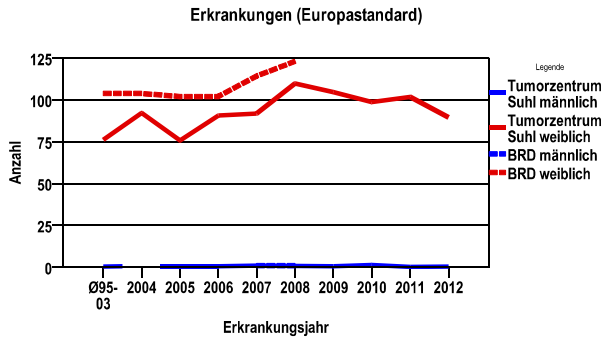
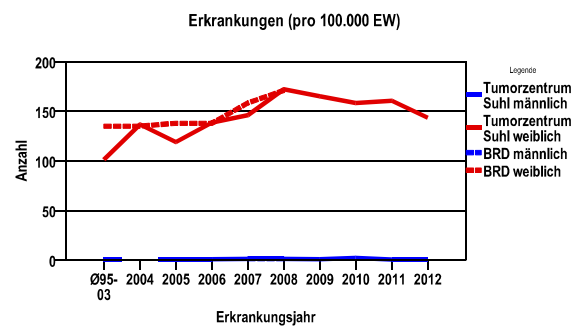
Anzahl Neuerkrankungen



Neuerkrankungsraten je 100.000 Einwohner

Jahr	absolut männlich	absolut weiblich	Rohe Rate männlich	Rohe Rate weiblich	Stand. Rate männlich	Stand. Rate weiblich
2012	1	319	,5	143,6	,4	89,6
2011	1	357	,5	160,7	,2	101,9
2010	5	352	2,3	158,4	1,4	98,7
2009	2	371	,9	165,1	,5	104,8
2008	3	392	1,3	172,3	,8	109,9
2007	3	337	1,3	146,1	,9	91,9
2006	2	324	,9	138,5	,5	90,7
2005	2	282	,9	118,9	,6	75,8
2004	.	328	.	136,6	.	92,3
Ø95-03	1	256	,6	101,3	,5	76,1

Stand. Rate = Europastandard



Vergleichswerte

RKI, BRD 2008, weiblich	171,1
RKI, Thüringen 2007-2008, weiblich	149,2

Vergleichswerte

RKI, BRD 2008, weiblich	123,1
RKI, Thüringen 2007-2008, weiblich	97,3

Mammakarzinom C50

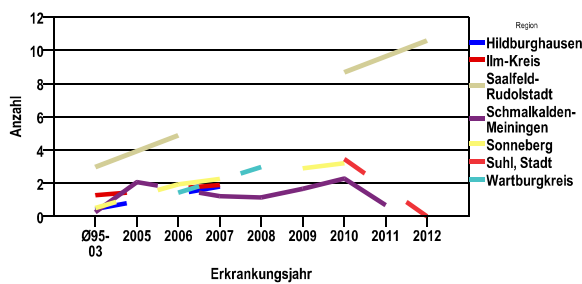
Zahl der Neuerkrankungen nach Stadt-/Landkreisen

Tumorzentrum Suhl	absolut männlich					absolut weiblich				
	2012	2011	2010	2009	2008	2012	2011	2010	2009	2008
Suhl, Stadt	0	0	1	0	0	25	48	35	36	38
Wartburgkreis (anteilig 57,8%)	0	0	0	0	2	60	59	50	58	47
Schmalkalden-Meiningen	0	1	2	2	1	99	119	103	126	118
Hildburghausen	0	0	0	0	0	48	41	49	73	50
Ilm-Kreis (anteilig 49,6%)	0	0	0	0	0	25	49	27	34	41
Sonneberg	0	0	2	0	0	48	30	73	37	80
Saalfeld-Rudolstadt (anteilig 13,0%)	1	0	0	0	0	14	11	15	7	18

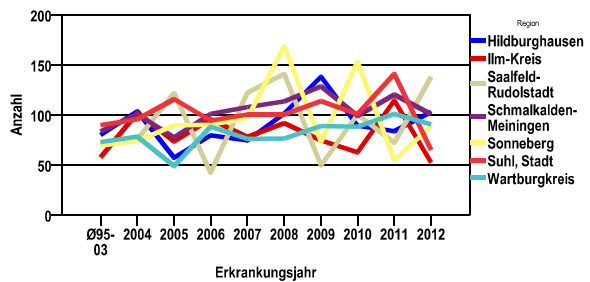
Neuerkrankungsrate nach Stadt-/Landkreisen (n/100.000 Einwohner), altersstandardisiert (ESR)

Region	Stand. Rate männlich					Stand. Rate weiblich				
	2012	2011	2010	2009	2008	2012	2011	2010	2009	2008
Suhl, Stadt	,0	,0	3,5	,0	,0	64,7	141,1	100,6	113,6	100,2
Wartburgkreis	,0	,0	,0	,0	3,0	90,4	101,1	88,0	88,8	76,5
Schmalkalden-Meiningen	,0	,7	2,3	1,7	1,1	100,5	120,0	99,1	128,5	113,4
Hildburghausen	,0	,0	,0	,0	,0	102,9	83,8	89,2	137,9	101,1
Ilm-Kreis	,0	,0	,0	,0	,0	52,2	114,3	62,5	74,3	91,7
Sonneberg	,0	,0	3,2	,0	,0	88,9	54,5	153,0	72,8	168,4
Saalfeld-Rudolstadt	10,6	,0	,0	,0	,0	138,1	72,2	100,4	49,4	140,8

Erkrankungen (Europastandard männlich)

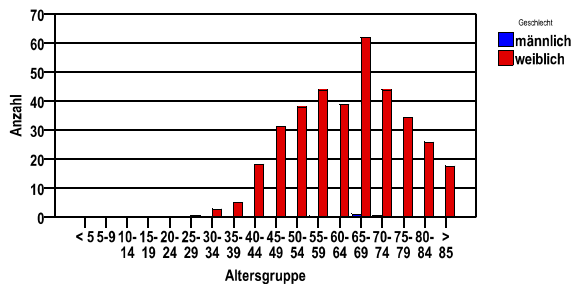


Erkrankungen (Europastandard weiblich)

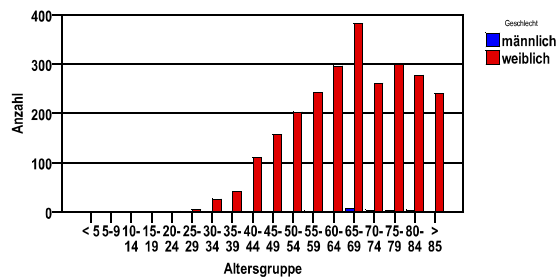


Diagnosejahre
2007 bis 2011

Neuerkrankungen/Jahr nach Altersgruppen
Neuerkrankungen pro Jahr



Neuerkrankungen/100.000 EW nach Altersgruppen
Neuerkrankungen je 100000EW



Mammakarzinom C50

Diagnosejahre
2007 bis 2011

Häufigkeit der Tumorerkrankungen nach der Lokalisation (ICD-O)

ICD-O	Bezeichnung	m	%m	w	%w	ges.	%ges.
C50.0	Mamille	0	.	2	,1	2	,1
C50.1	Zentraler Drüsenkörper der Brust	3	21,4	29	1,6	32	1,8
C50.2	Oberer innerer Quadrant der Brust	1	7,1	148	8,2	149	8,2
C50.3	Unterer innerer Quadrant der Brust	0	.	75	4,1	75	4,1
C50.4	Oberer äußerer Quadrant der Brust	0	.	441	24,4	441	24,2
C50.5	Unterer äußerer Quadrant der Brust	0	.	83	4,6	83	4,6
C50.6	Recessus axillaris der Brust	0	.	1	,1	1	,1
C50.8	Brust, mehrere Teilbereiche überlappend	0	.	200	11,1	200	11,0
C50.9	Brust o.n.A.	10	71,4	830	45,9	840	46,1
	Gesamt	14	,8	1809	99,2	1823	.

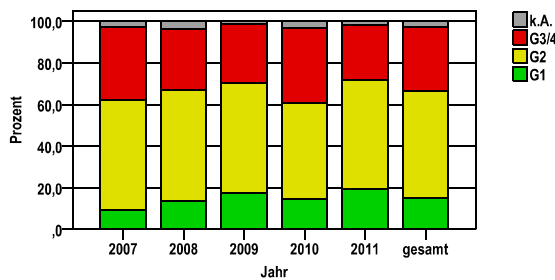
Histologische Häufigkeitsverteilung

Bezeichnung	M-Code	N	%	gesamt
Invasives duktales Karzinom o.n.A.	8500/3	1462	80,2%	80,2%
Lobuläres Karzinom o.n.A.	8520/3	171	9,4%	9,4%
Tubuläres Adenokarzinom	8211/3	56	3,1%	3,1%
sonstige maligne Histologien		133	7,3%	7,3%
maligne Histologien gesamt		1822		99,9%
nicht histologisch gesichert		1		0,1%

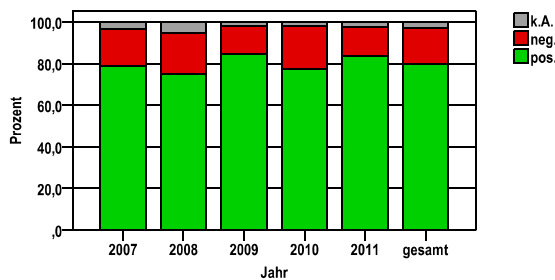
Histologisches Grading (nur histologisch gesicherte Fälle)

Jahr	G1	G2	G3/4	k.A.	gesamt
2007	31	180	120	9	340
2008	54	210	117	14	395
2009	65	197	106	5	373
2010	52	165	127	12	356
2011	69	188	95	6	358
gesamt	271	940	565	46	1822
2007	9,1%	52,9%	35,3%	2,6%	
2008	13,7%	53,2%	29,6%	3,5%	
2009	17,4%	52,8%	28,4%	1,3%	
2010	14,6%	46,3%	35,7%	3,4%	
2011	19,3%	52,5%	26,5%	1,7%	
gesamt	14,9%	51,6%	31,0%	2,5%	

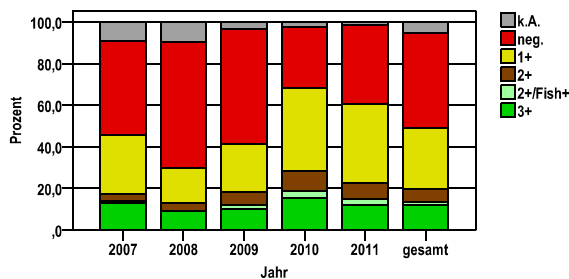
Histopathologisches Grading



Östrogen-/Progesteronrezeptorstatus



Her2-Rezeptorstatus



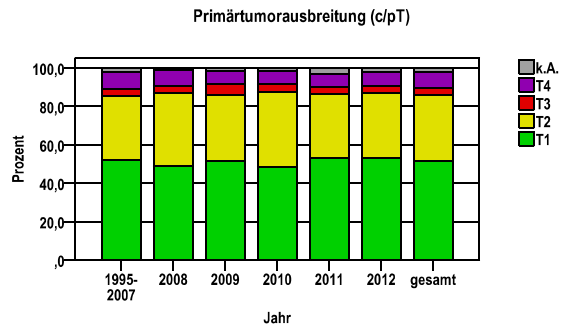
Jahr	pos.	neg.	k.A.	gesamt
2007	268	61	11	340
2008	297	78	20	395
2009	316	50	7	373
2010	275	74	7	356
2011	299	50	9	358
gesamt	1455	313	54	1822
2007	78,8%	17,9%	3,2%	
2008	75,2%	19,7%	5,1%	
2009	84,7%	13,4%	1,9%	
2010	77,2%	20,8%	2,0%	
2011	83,5%	14,0%	2,5%	
gesamt	79,9%	17,2%	3,0%	

Jahr	3+	2+/Fish+	2+	1+	neg.	k.A.	gesamt
2007	44	3	11	98	152	32	340
2008	36	0	14	68	239	38	395
2009	38	6	24	85	208	12	373
2010	54	12	34	143	105	8	356
2011	43	10	27	137	135	6	358
gesamt	215	31	110	531	839	96	1822
2007	12,9%	,9%	3,2%	28,8%	44,7%	9,4%	
2008	9,1%	,0%	3,5%	17,2%	60,5%	9,6%	
2009	10,2%	1,6%	6,4%	22,8%	55,8%	3,2%	
2010	15,2%	3,4%	9,6%	40,2%	29,5%	2,2%	
2011	12,0%	2,8%	7,5%	38,3%	37,7%	1,7%	
gesamt	11,8%	1,7%	6,0%	29,1%	46,0%	5,3%	

Mammakarzinom C50

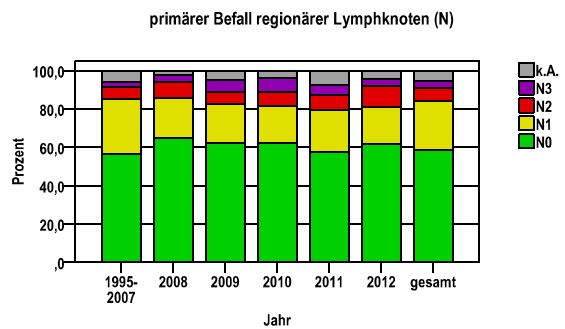
Primärtumorausbreitung (T)

Jahr	T1	T2	T3	T4	k.A.	gesamt
1995-2007	1864	1204	126	328	73	3595
2008	193	150	16	32	4	395
2009	192	128	22	25	6	373
2010	174	138	15	25	5	357
2011	191	119	12	25	11	358
2012	170	108	13	22	7	320
gesamt	2784	1847	204	457	106	5398
%	52	34	4	8	2	100



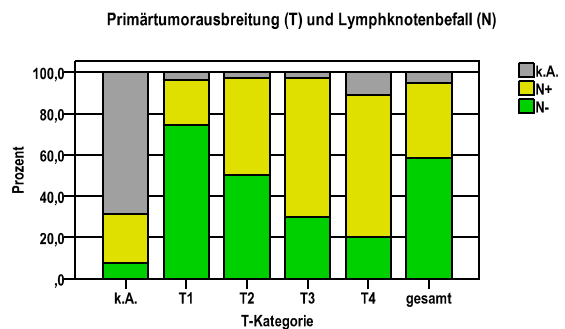
primärer Befall der regionären Lymphknoten (N)

Jahr	N0	N1	N2	N3	k.A.	gesamt
1995-2007	2043	1024	227	100	201	3595
2008	256	84	31	14	10	395
2009	232	76	24	23	18	373
2010	222	70	25	27	13	357
2011	207	77	28	19	27	358
2012	198	62	35	11	14	320
gesamt	3158	1393	370	194	283	5398
%	59	26	7	4	5	100



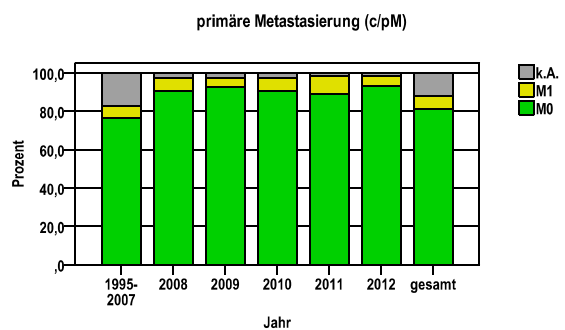
Primärtumorausbreitung (T) und Lymphknotenbefall (N)

T-Kategorie	N-	N+	k.A.	gesamt	N+ %
k.A.	8	25	73	106	23,6
T1	2072	611	101	2784	21,9
T2	924	870	53	1847	47,1
T3	61	137	6	204	67,2
T4	92	314	51	457	68,7
gesamt	3157	1957	284	5398	36,3
%	58	36	5	100	.



primäre Metastasierung (M)

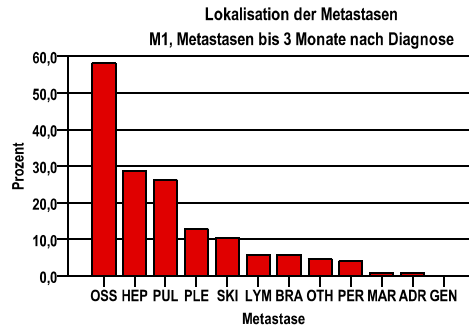
Jahr	M0	M1	k.A.	gesamt
1995-2007	2748	227	620	3595
2008	358	27	10	395
2009	345	19	9	373
2010	323	24	10	357
2011	318	35	5	358
2012	298	16	6	320
gesamt	4390	348	660	5398
%	81	6	12	100



Mammakarzinom C50

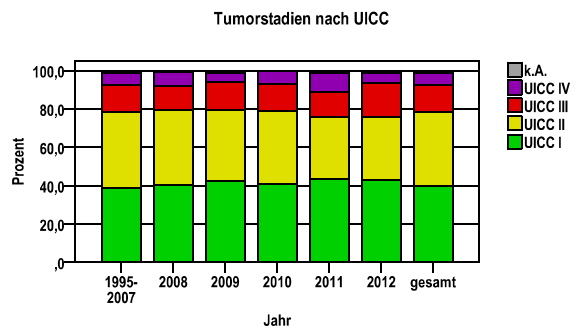
primäre Metastasen

Metastase	Anzahl	Prozent	Gesamt N
OSS	200	58,1	344
HEP	99	28,8	.
PUL	90	26,2	.
PLE	44	12,8	.
SKI	36	10,5	.
LYM	20	5,8	.
BRA	20	5,8	.
OTH	16	4,7	.
PER	14	4,1	.
MAR	3	,9	.
ADR	3	,9	.
GEN	0	,0	.



Tumorstadien nach UICC

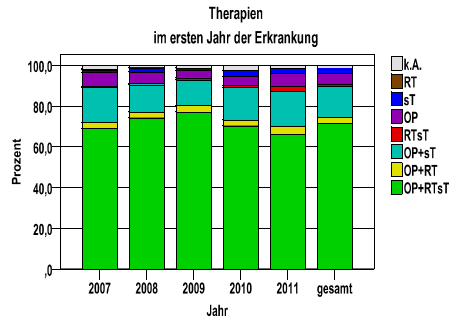
Jahr	UICC I	UICC II	UICC III	UICC IV	k.A.	gesamt	UICC IV %
1995-2007	1396	1428	501	227	41	3595	6,3
2008	159	155	50	28	2	395	7,1
2009	158	138	54	19	4	373	5,1
2010	145	138	49	24	1	357	6,7
2011	156	115	48	35	4	358	9,8
2012	137	105	58	16	4	320	5,0
gesamt	2151	2079	760	349	56	5398	6,5
%	40	39	14	6	1	100	.



Mammakarzinom C50

Therapien im ersten Jahr nach Diagnosenstellung*

Jahr	OP+RTsT	OP+RT	OP+sT	RTsT	OP	sT	RT	k.A.	gesamt	OP+RTsT %
2007	234	11	58	1	24	4	2	6	340	68,8
2008	293	11	53	3	22	8	0	5	395	74,2
2009	287	12	47	4	13	5	0	5	373	76,9
2010	251	10	57	4	15	10	0	10	357	70,3
2011	237	13	63	8	22	10	0	5	358	66,2
gesamt	1302	57	278	20	96	37	2	31	1823	71,4
%	71	3	15	1	5	2	0	2	100	.



sT = systemische Therapie
 RT = Strahlentherapie
 OP = Operation

Diagnosejahre
2007 bis 2011

Operationen im ersten Jahr nach Diagnosenstellung*

OPS	Anzahl	%	OPS-Schlüssel Version 2012
5-870	924	53,3	Partielle (brusterhaltende) Exzision der Mamma und Destruktion von Mammagewebe
5-871	414	23,9	Partielle (brusterhaltende) Exzision der Mamma mit axillärer Lymphadenektomie (*A10)
5-873	306	17,7	Mastektomie mit axillärer Lymphadenektomie (*A10)
5-872	155	8,9	(Modifizierte radikale) Mastektomie
5-874	85	4,9	Erweiterte (radikale) Mastektomie mit Resektion an den Mm. pectorales majores et minores und Thoraxwandteilresektion
5-876	14	,8	Subkutane Mastektomie (*A10)
5-875	2	,1	Supraradikale Mastektomie mit Pektoralisresektion und Lymphadenektomie (*A10)
gesamt	1733	.	

gesamt = Anzahl der operierten Fälle (entspricht der OP-Anzahl der vorhergehende Tabelle); Mehrfachnennungen bei den OPS-Nummern sind pro Fall möglich; Prozentzahl bezieht sich auf den Anteil an den operierten Gesamtfällen

*Bei Eintritt eines Rezidivs werden weitere Therapien nicht ausgewiesen.

Mammakarzinom C50**Systemische Therapien im ersten Jahr nach Diagnosenstellung***

Beschreibung	Typ	Anzahl	%
5-Fluorouracil, Cyclophosphamid (CTX), Epirubicin (EPI)	CP	546	33,4
Docetaxel	CM	298	18,2
Cyclophosphamid (CTX), Docetaxel, Doxorubicin (Adriamycin, ADR)	CP	109	6,7
Paclitaxel	CM	48	2,9
Cyclophosphamid (CTX), Epirubicin (EPI)	CP	36	2,2
Cyclophosphamid (CTX), Docetaxel	CP	30	1,8
Capecitabin	CM	29	1,8
Tamoxifen	H	636	38,9
Anastrozol	H	315	19,2
Letrozol	H	295	18,0
Exemestan	H	142	8,7
Goserelin	H	31	1,9
Trastuzumab	IS	165	10,1
gesamt Anzahl der Fälle		1637	.

Protokolltyp:**CM – Monochemoth.****CP – Polychemoth.****C – Chemotherapie o.n.A.****IC – Immun-/Chemoth.****H – Hormontherapie****I – Immuntherapie****IU – unspezif. Immunth.****IS – spezif. Immunth.**

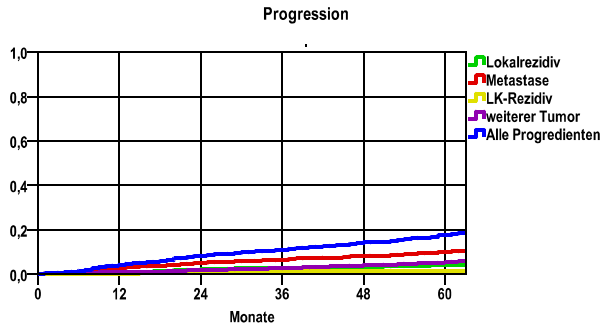
gesamt = Anzahl der therapierten Fälle; Mehrfachnennungen von Therapien sind pro Fall möglich; Prozentzahl bezieht sich auf den Anteil an den systemisch therapierten Gesamtfällen

*Bei Eintritt eines Rezidivs werden weitere Therapien nicht ausgewiesen.

Mammakarzinom C50

Diagnosejahre
2000 bis 2005

Progression



mediane ereignisfreie Zeit

- Lokalrezidiv >5,0 Jahre
- Metastase >5,0 Jahre
- LK-Rezidiv >5,0 Jahre
- weiterer Tumor >5,0 Jahre
- Alle Progredienten >5,0 Jahre

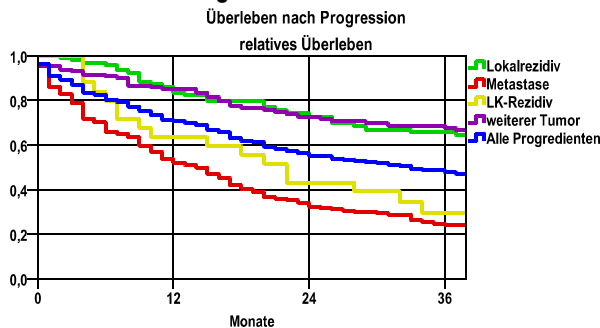
Voraussetzung für die Progression ist eine vorangegangene Vollremission.

Ereignis	Monate	%	95%CI	N	zens. +1 %	zens. -1 %	E
Lokalrezidiv	12	,9	,4- 1,4	1484	3,9	,5	13
	24	2,2	1,4- 2,9		7,7	,7	31
	36	2,9	2,0- 3,7		11,5	1,1	40
	48	3,4	2,4- 4,4		15,7	1,8	47
	60	4,3	3,2- 5,4		19,0	2,3	58
Metastase	12	2,8	2,0- 3,7	1484	3,0	,5	41
	24	5,1	3,9- 6,2		5,6	,7	73
	36	6,5	5,2- 7,8		8,8	1,1	93
	48	8,2	6,8- 9,7		11,9	1,8	116
	60	10,0	8,4-11,6		14,4	2,3	139
LK-Rezidiv	12	,2	,0- ,4	1484	3,9	,5	3
	24	1,0	,5- 1,5		8,0	,7	14
	36	1,2	,6- 1,8		11,9	1,1	17
	48	1,5	,8- 2,1		16,3	1,8	20
	60	1,6	,9- 2,3		19,5	2,4	22
weiterer Tumor	12	1,1	,6- 1,6	1484	3,7	,5	16
	24	1,9	1,2- 2,6		7,7	,6	27
	36	2,8	1,9- 3,6		11,5	1,0	39
	48	4,2	3,1- 5,2		15,8	1,6	57
	60	5,3	4,1- 6,5		18,7	2,1	71
Alle Progredienten	12	4,4	3,3- 5,4	1484	2,8	,5	64
	24	8,3	6,9- 9,7		5,1	,6	120
	36	11,0	9,4-12,7		7,7	1,0	158
	48	14,2	12,4-16,1		10,4	1,6	201
	60	17,6	15,6-19,6		12,5	2,1	245

N = Anzahl der Fälle mit Vollremission

E = Anzahl der Ereignisse

Überleben nach Progression



Ereignis	beob. Überl.	rel. Überl.	95%-KI ±	N	zens. %
Lokalrezidiv	62,6	65,6	11,3	86	22,1
Metastase	23,1	24,1	6,4	193	10,4
LK-Rezidiv	28,1	29,7	18,4	24	4,2
weiterer Tumor	64,0	67,7	9,6	125	33,6
Alle Progredienten	45,4	47,8	5,7	354	20,1

medianes Überleben nach Progression

- Lokalrezidiv >3,0 Jahre
- Metastase 1,2 Jahre
- LK-Rezidiv 1,7 Jahre
- weiterer Tumor >3,0 Jahre
- Alle Progredienten 2,7 Jahre

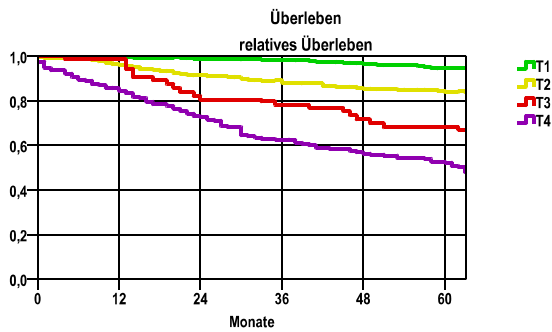
Mammakarzinom C50

Diagnosejahre	
2000 bis 2005	

5-Jahres-Überleben nach Primärtumorausbreitung

T-Kategorie	beob. Überl.	rel. Überl.	95%-KI ±	N	zens. %
T1	87,1	94,5	2,3	816	6,5
T2	75,6	84,0	3,8	508	7,9
T3	62,2	68,1	13,1	53	7,5
T4	45,2	52,2	7,7	163	3,1

nur Ersterkrankungen



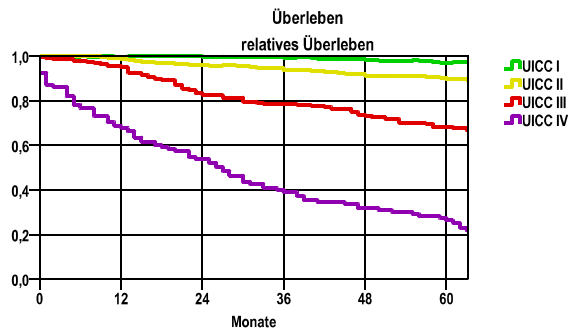
mediane Überlebenszeit

- T1 >5,0 Jahre
- T2 >5,0 Jahre
- T3 >5,0 Jahre
- T4 >5,0 Jahre

5-Jahres-Überleben nach UICC-Tumorstadium

UICC-Stadium	beob. Überl.	rel. Überl.	95%-KI ±	N	zens. %
UICC I	89,2	97,1	2,5	622	7,4
UICC II	81,3	89,6	3,2	594	6,7
UICC III	61,2	68,1	6,3	232	6,9
UICC IV	22,6	26,2	8,0	106	,0

nur Ersterkrankungen



mediane Überlebenszeit

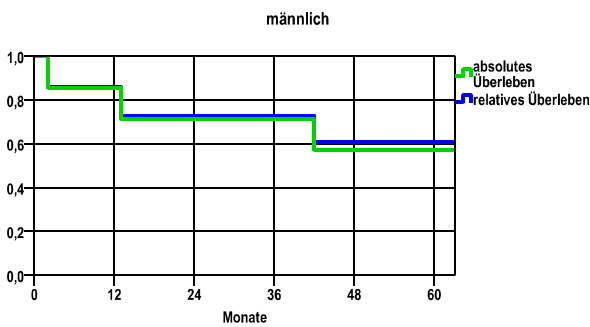
- UICC I >5,0 Jahre
- UICC II >5,0 Jahre
- UICC III >5,0 Jahre
- UICC IV 2,2 Jahre

Diagnosejahre	
2000 bis 2005	

Überleben gesamt, männlich

Jahr	beob. Überl.	rel. Überl.	95%-KI ±	N	zens. %
1	85,7	86,0	25,9	7	,0
2	71,4	72,8	33,5	.	,0
4	57,1	60,9	36,7	.	,0

nur Ersterkrankungen



mediane Überlebenszeit

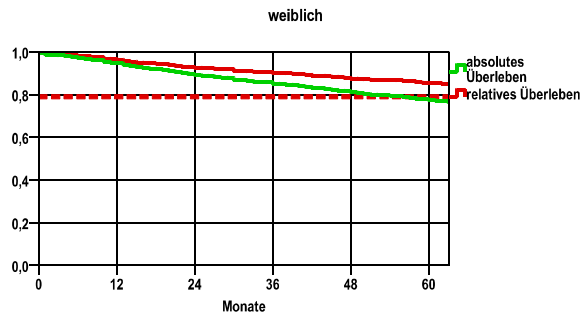
>5,0 Jahre

Vergleichswert - - - - , 5-Jahres-Überleben (%)

weiblich

Jahr	beob. Überl.	rel. Überl.	95%-KI ±	N	zens. %
1	94,7	96,4	1,1	1567	,0
2	89,3	92,6	1,5	.	,0
3	85,1	90,1	1,8	.	,0
4	81,1	87,5	1,9	.	2,0
5	77,5	85,4	2,1	.	6,6

nur Ersterkrankungen



mediane Überlebenszeit

>5,0 Jahre

Vergleichswert - - - - , 5-Jahres-Überleben (%)

RKI, BRD 1994-1998, weiblich 79,0

verwendete Sterbetafel:
Thüringen 1995-2008