

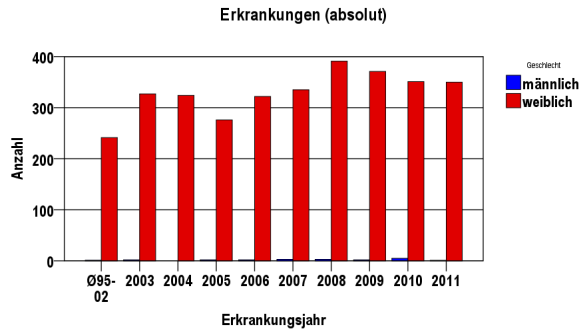
Mammakarzinom C50

Durchschnittlich erfasste Erkrankungszahlen

Zeitraum	Geschlecht	N	rohe Rate	altersstandardisierte Rate (ESR)*	arithm. Alter Jahre	medianes Alter Jahre	Vergleich medianes Alter	Vergleichsquelle
2006 - 2010	männlich	15	1,3	,8	67,6	67,8	.	RKI, BRD 2003-2004
	weiblich	1770	155,6	98,9	64,0	65,6	63,0	

* europastandardisierte Rate

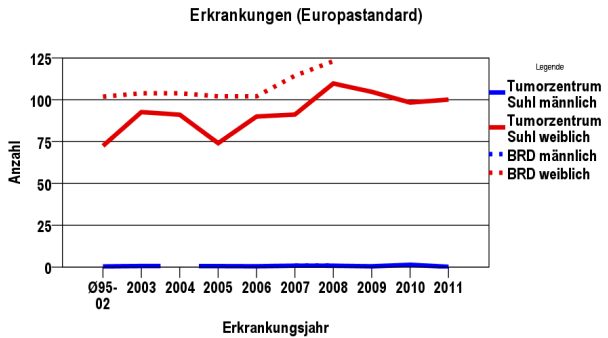
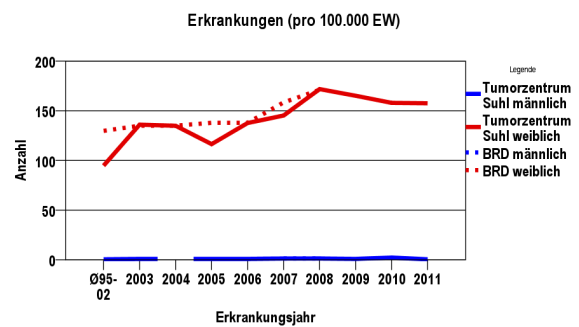
Anzahl Neuerkrankungen



Neuerkrankungsraten je 100.000 Einwohner

Jahr	absolut männlich	absolut weiblich	Rohe Rate männlich	Rohe Rate weiblich	Stand. Rate männlich	Stand. Rate weiblich
2011	1	350	,5	157,5	,2	100,1
2010	5	351	2,3	158,0	1,4	98,4
2009	2	371	,9	165,1	,5	104,8
2008	3	391	1,3	171,8	,8	109,7
2007	3	335	1,3	145,2	,9	91,2
2006	2	322	,9	137,7	,5	90,0
2005	2	276	,9	116,4	,6	74,1
2004	.	324	.	134,9	.	91,1
2003	2	327	,9	136,0	,7	92,7
Ø95-02	1	241	,5	94,7	,4	72,5

Stand. Rate = Europastandard



Vergleichswerte

RKI, BRD 2008, weiblich	171,1
RKI, Thüringen 2007-2008, weiblich	149,2

Vergleichswerte

RKI, BRD 2008, weiblich	123,1
RKI, Thüringen 2007-2008, weiblich	97,3

Mammakarzinom C50

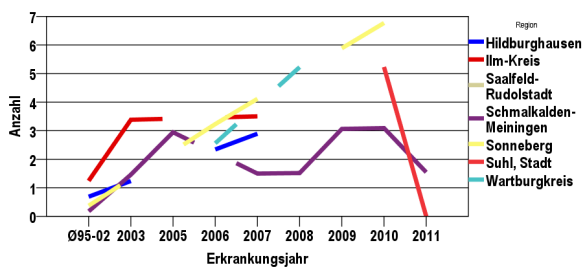
Zahl der Neuerkrankungen nach Stadt-/Landkreisen

Tumorzentrum Suhl	absolut männlich					absolut weiblich				
	2011	2010	2009	2008	2007	2011	2010	2009	2008	2007
Suhl, Stadt	0	1	0	0	0	48	35	36	38	33
Wartburgkreis (anteilig 57,8%)	0	0	0	2	0	58	49	58	47	43
Schmalkalden-Meiningen	1	2	2	1	1	118	103	126	118	112
Hildburghausen	0	0	0	0	1	40	49	73	49	40
Ilm-Kreis (anteilig 49,7%)	0	0	0	0	1	49	27	34	41	36
Sonneberg	0	2	0	0	0	27	73	37	80	53
Saalfeld-Rudolstadt (anteilig 13,1%)	0	0	0	0	0	10	15	7	18	18

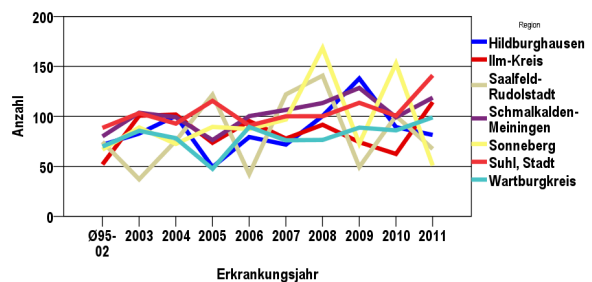
Neuerkrankungsrate nach Stadt-/Landkreisen (n/100.000 Einwohner), altersstandardisiert (ESR)

Region	Stand. Rate männlich					Stand. Rate weiblich				
	2011	2010	2009	2008	2007	2011	2010	2009	2008	2007
Suhl, Stadt	,0	3,5	,0	,0	,0	141,1	100,6	113,6	100,2	100,1
Wartburgkreis	,0	,0	,0	3,0	,0	99,0	86,1	88,8	76,5	76,1
Schmalkalden-Meiningen	,7	2,3	1,7	1,1	1,2	118,7	99,1	128,5	113,4	106,5
Hildburghausen	,0	,0	,0	,0	1,8	81,5	89,2	137,9	100,4	71,8
Ilm-Kreis	,0	,0	,0	,0	1,9	114,3	62,5	74,3	91,7	77,8
Sonneberg	,0	3,2	,0	,0	,0	50,9	153,0	72,8	168,4	96,9
Saalfeld-Rudolstadt	,0	,0	,0	,0	,0	67,5	100,4	49,4	140,8	122,0

Erkrankungen (pro 100.000 EW männlich)

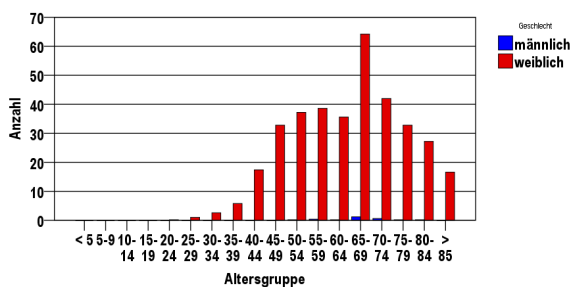


Erkrankungen (Europastandard weiblich)

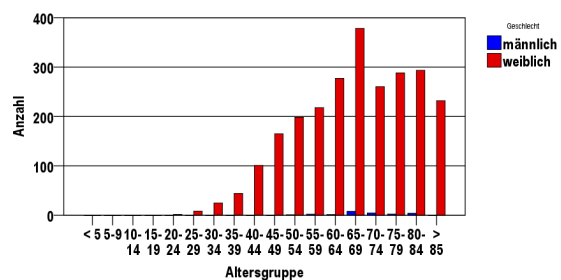


Diagnosejahre
2006 bis 2010

Neuerkrankungen/Jahr nach Altersgruppen
Neuerkrankungen pro Jahr



Neuerkrankungen/100.000 EW nach Altersgruppen
Neuerkrankungen je 100000EW



Mammakarzinom C50

Diagnosejahre
2006 bis 2010

Häufigkeit der Tumorerkrankungen nach der Lokalisation (ICD-O)

ICD-O	Bezeichnung	m	%m	w	%w	ges.	%ges.
C50.0	Mamille	0	.	2	,1	2	,1
C50.1	Zentraler Drüsenkörper der Brust	3	20,0	31	1,8	34	1,9
C50.2	Oberer innerer Quadrant der Brust	1	6,7	141	8,0	142	8,0
C50.3	Unterer innerer Quadrant der Brust	0	.	80	4,5	80	4,5
C50.4	Oberer äußerer Quadrant der Brust	0	.	435	24,6	435	24,4
C50.5	Unterer äußerer Quadrant der Brust	0	.	85	4,8	85	4,8
C50.6	Recessus axillaris der Brust	0	.	2	,1	2	,1
C50.8	Brust, mehrere Teilbereiche überlappend	0	.	208	11,8	208	11,7
C50.9	Brust o.n.A.	11	73,3	786	44,4	797	44,6
	Gesamt	15	,8	1770	99,2	1785	.

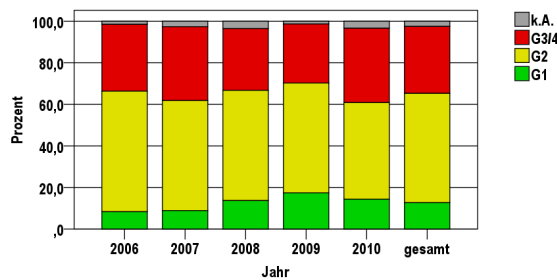
Histologische Häufigkeitsverteilung

Bezeichnung	M-Code	N	%	gesamt
in situ Histologien gesamt		2	0,1%	
Invasives duktales Karzinom o.n.A.	8500/3	1419	79,6%	79,5%
Lobuläres Karzinom o.n.A.	8520/3	162	9,1%	9,1%
sonstige maligne Histologien		201	11,3%	11,3%
maligne Histologien gesamt		1782		99,8%
nicht histologisch gesichert		1		0,1%

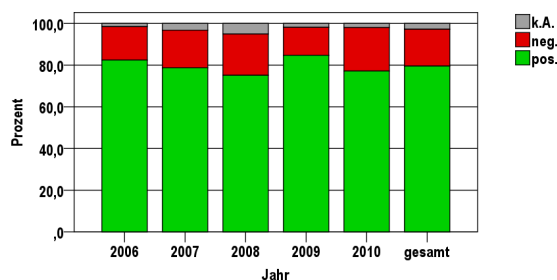
Histologisches Grading (nur histologisch gesicherte Fälle)

Jahr	G1	G2	G3/4	k.A.	gesamt
2006	27	188	104	5	324
2007	30	179	120	9	338
2008	54	209	117	14	394
2009	65	197	106	5	373
2010	51	165	127	12	355
gesamt	227	938	574	45	1784
2006	8,3%	58,0%	32,1%	1,5%	
2007	8,9%	53,0%	35,5%	2,7%	
2008	13,7%	53,0%	29,7%	3,6%	
2009	17,4%	52,8%	28,4%	1,3%	
2010	14,4%	46,5%	35,8%	3,4%	
gesamt	12,7%	52,6%	32,2%	2,5%	

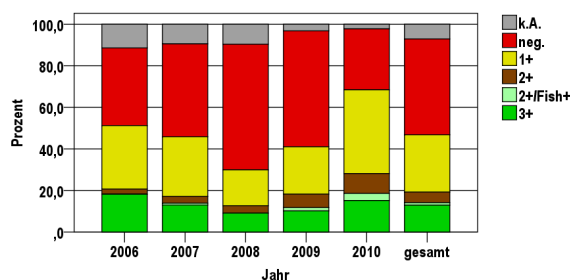
Histopathologisches Grading



Östrogen-/Progesteronrezeptorstatus



Her2-Rezeptorstatus



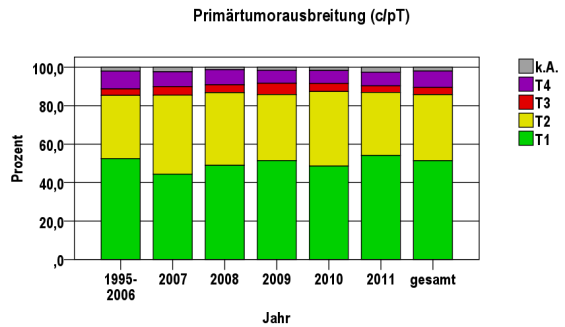
Jahr	pos.	neg.	k.A.	gesamt
2006	267	52	5	324
2007	266	61	11	338
2008	296	78	20	394
2009	316	50	7	373
2010	274	74	7	355
gesamt	1419	315	50	1784
2006	82,4%	16,0%	1,5%	
2007	78,7%	18,0%	3,3%	
2008	75,1%	19,8%	5,1%	
2009	84,7%	13,4%	1,9%	
2010	77,2%	20,8%	2,0%	
gesamt	79,5%	17,7%	2,8%	

Jahr	3+	2+/Fish+	2+	1+	neg.	k.A.	gesamt
2006	59	0	8	99	121	37	324
2007	44	3	11	97	151	32	338
2008	36	0	14	68	238	38	394
2009	38	6	24	85	208	12	373
2010	54	12	34	143	104	8	355
gesamt	231	21	91	492	822	127	1784
2006	18,2%	,0%	2,5%	30,6%	37,3%	11,4%	
2007	13,0%	,9%	3,3%	28,7%	44,7%	9,5%	
2008	9,1%	,0%	3,6%	17,3%	60,4%	9,6%	
2009	10,2%	1,6%	6,4%	22,8%	55,8%	3,2%	
2010	15,2%	3,4%	9,6%	40,3%	29,3%	2,3%	
gesamt	12,9%	1,2%	5,1%	27,6%	46,1%	7,1%	

Mammakarzinom C50

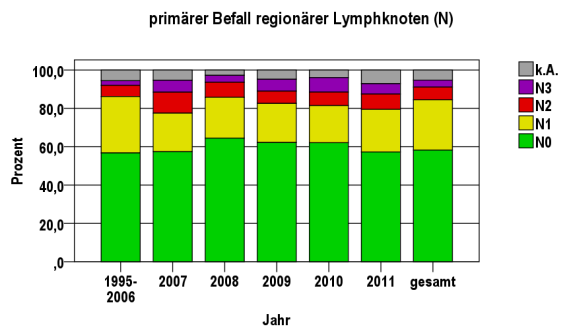
Primärtumorausbreitung (T)

Jahr	T1	T2	T3	T4	k.A.	gesamt
1995-2006	1677	1051	107	296	65	3196
2007	150	139	15	26	8	338
2008	193	149	16	31	5	394
2009	192	128	22	25	6	373
2010	173	138	15	24	6	356
2011	190	115	12	25	9	351
gesamt	2575	1720	187	427	99	5008
%	51	34	4	9	2	100



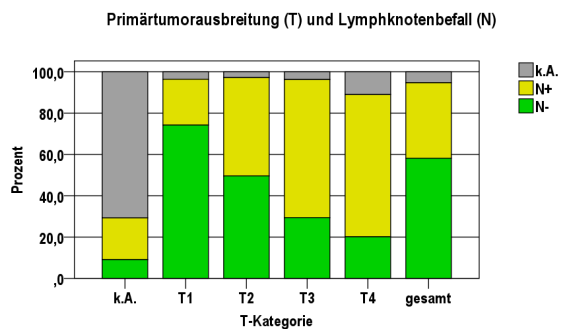
primärer Befall der regionären Lymphknoten (N)

Jahr	N0	N1	N2	N3	k.A.	gesamt
1995-2006	1813	941	187	77	178	3196
2007	194	68	37	21	18	338
2008	254	84	31	14	11	394
2009	232	76	24	23	18	373
2010	221	69	25	27	14	356
2011	201	78	28	19	25	351
gesamt	2915	1316	332	181	264	5008
%	58	26	7	4	5	100



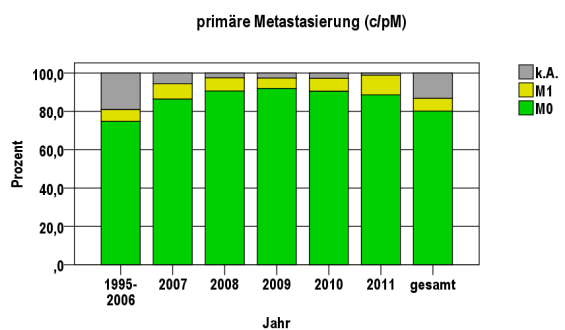
Primärtumorausbreitung (T) und Lymphknotenbefall (N)

T-Kategorie	N-	N+	k.A.	gesamt	N+ %
k.A.	9	20	70	99	20,2
T1	1911	571	93	2575	22,2
T2	853	819	48	1720	47,6
T3	55	125	7	187	66,8
T4	86	294	47	427	68,9
gesamt	2914	1829	265	5008	36,5
%	58	37	5	100	.



primäre Metastasierung (M)

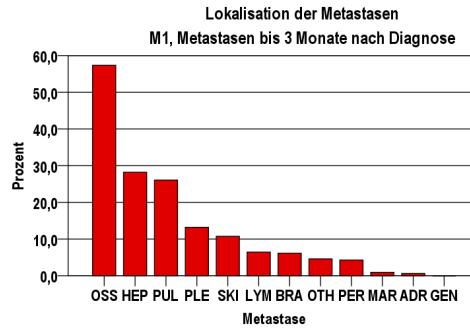
Jahr	M0	M1	k.A.	gesamt
1995-2006	2388	198	610	3196
2007	292	27	19	338
2008	357	27	10	394
2009	343	20	10	373
2010	322	24	10	356
2011	311	36	4	351
gesamt	4013	332	663	5008
%	80	7	13	100



Mammakarzinom C50

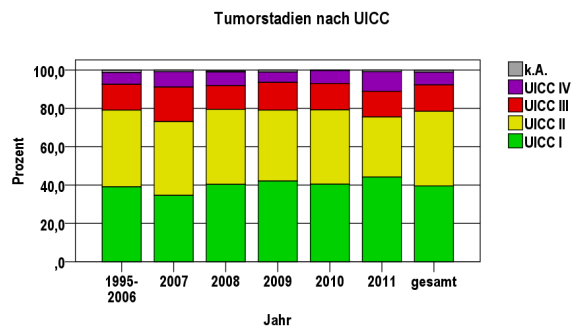
primäre Metastasen

Metastase	Anzahl	Prozent	Gesamt N
OSS	187	57,4	326
HEP	92	28,2	.
PUL	85	26,1	.
PLE	43	13,2	.
SKI	35	10,7	.
LYM	21	6,4	.
BRA	20	6,1	.
OTH	15	4,6	.
PER	14	4,3	.
MAR	3	,9	.
ADR	2	,6	.
GEN	0	,0	.



Tumorstadien nach UICC

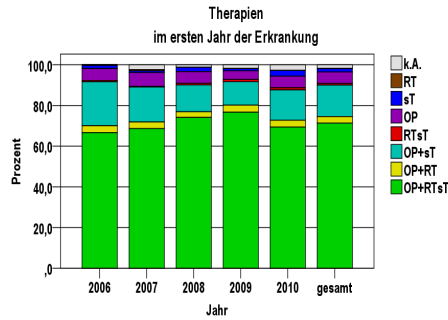
Jahr	UICC I	UICC II	UICC III	UICC IV	k.A.	gesamt	UICC IV %
1995-2006	1249	1279	429	198	39	3196	6,2
2007	117	130	61	27	3	338	8,0
2008	159	154	49	28	2	394	7,1
2009	157	138	54	20	4	373	5,4
2010	144	138	49	24	1	356	6,7
2011	155	110	47	36	3	351	10,3
gesamt	1981	1949	689	333	52	5008	6,6
%	40	39	14	7	1	100	.



Mammakarzinom C50

Therapien im ersten Jahr nach Diagnosenstellung*

Jahr	OP+RTsT	OP+RT	OP+sT	RTsT	OP	sT	RT	k.A.	gesamt	OP+RTsT %
2006	216	11	70	2	19	5	1	0	324	66,7
2007	232	11	58	1	23	3	2	8	338	68,6
2008	292	11	52	3	23	8	0	5	394	74,1
2009	286	13	43	4	16	4	0	7	373	76,7
2010	247	12	53	4	20	10	0	10	356	69,4
gesamt	1273	58	276	14	101	30	3	30	1785	71,3
%	71	3	15	1	6	2	0	2	100	.



sT = systemische Therapie
 RT = Strahlentherapie
 OP = Operation

Diagnosejahre
2006 bis 2010

Operationen im ersten Jahr nach Diagnosenstellung*

OPS	Anzahl	%	OPS 2010 Text
5-870	811	47,5	Partielle (brusterhaltende) Exzision der Mamma und Destruktion von Mammagewebe ohne axilläre Lymphadenektomie
5-871	504	29,5	Partielle (brusterhaltende) Exzision der Mamma mit axillärer Lymphadenektomie
5-873	335	19,6	Mastektomie mit axillärer Lymphadenektomie
5-872	151	8,8	Mastektomie ohne axilläre Lymphadenektomie
5-874	80	4,7	Erweiterte Mastektomie (mit Resektion an den Mm. pectorales major et minor)
5-884	47	2,8	Mammareduktionsplastik
5-876	7	,4	Subkutane Mastektomie
5-875	3	,2	Supraradikale Mastektomie mit Pektoralisresektion und Lymphadenektomie
gesamt	1708	.	

gesamt = Anzahl der operierten Fälle (entspricht der OP-Anzahl der vorhergehende Tabelle); Mehrfachnennungen bei den OPS-Nummern sind pro Fall möglich; Prozentzahl bezieht sich auf den Anteil an den operierten Gesamtfällen

*Bei Eintritt eines Rezidivs werden weitere Therapien nicht ausgewiesen.

Mammakarzinom C50

Systemische Therapien im ersten Jahr nach Diagnosenstellung*

Beschreibung	Typ	Anzahl	%
5-Fluorouracil, Cyclophosphamid (CTX), Epirubicin (EPI)	CP	548	34,4
Docetaxel	CM	270	16,9
Cyclophosphamid (CTX), Docetaxel, Doxorubicin (Adriamycin, ADR)	CP	113	7,1
Paclitaxel	CM	44	2,8
Cyclophosphamid (CTX), Epirubicin (EPI)	CP	42	2,6
Capecitabin	CM	33	2,1
Cyclophosphamid (CTX), Docetaxel	CP	19	1,2
Docetaxel, Gemcitabin	CP	18	1,1
5-Fluorouracil, Cyclophosphamid (CTX), Methotrexat (MTX)	CP	16	1,0
Epirubicin (EPI), Paclitaxel	CP	13	,8
Epirubicin (EPI)	CM	12	,8
Cyclophosphamid (CTX)	CM	8	,5
Paclitaxel, Trastuzumab	IC	8	,5
Vinorelbin	CM	6	,4
Doxorubicin	CM	5	,3
Carboplatin (CBCDA, JM8), Paclitaxel	CP	5	,3
Carboplatin (CBCDA, JM8)	CM	4	,3
sonstige Chemotherapie	CP	3	,2
Mitoxantron	CM	2	,1
sonstige Chemotherapie	C	2	,1
Cyclophosphamid (CTX), Epirubicin (EPI), Paclitaxel	CP	2	,1
5-Fluorouracil	CM	1	,1
Topotecan	CM	1	,1
Methotrexat (MTX)	CM	1	,1
Tamoxifen	H	593	37,2
Anastrozol	H	313	19,6
Letrozol	H	298	18,7
Exemestan	H	130	8,2
Goserelin	H	42	2,6
Leuporelinazetat	H	5	,3
Fulvestrant	H	3	,2
Zoledronsäure	H	3	,2
sonstige Hormontherapie	H	1	,1
Trastuzumab	IS	162	10,2
Filgrastim (G-CSF)	IU	3	,2
gesamt Anzahl der Fälle		1593	.

Protokolltyp:

CM – Monochemoth.
 CP – Polychemoth.
 C – Chemotherapie o.n.A.
 IC – Immun-/Chemoth.
 H – Hormontherapie
 I – Immuntherapie
 IU – unspezif. Immunth.
 IS – spezif. Immunth.

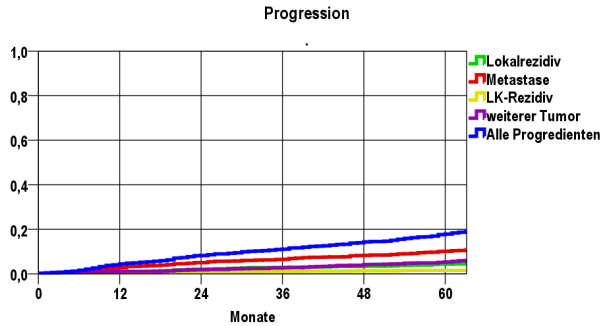
gesamt = Anzahl der therapierten Fälle; Mehrfachnennungen von Therapien sind pro Fall möglich; Prozentzahl bezieht sich auf den Anteil an den systemisch therapierten Gesamtfällen

*Bei Eintritt eines Rezidivs werden weitere Therapien nicht ausgewiesen.

Mammakarzinom C50

Diagnosejahre
2000 bis 2005

Progression



mediane ereignisfreie Zeit

- Lokalrezidiv >5,0 Jahre
- Metastase >5,0 Jahre
- LK-Rezidiv >5,0 Jahre
- weiterer Tumor >5,0 Jahre
- Alle Progredienten >5,0 Jahre

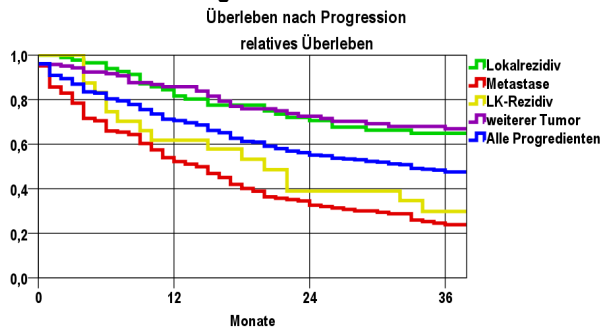
Voraussetzung für die Progression ist eine vorangegangene Vollremission.

Ereignis	Monate	%	95%CI	N	zens. +1 %	zens. %	E
Lokalrezidiv	12	,9	,4- 1,4	1456	3,7	,3	13
	24	2,1	1,4- 2,9		7,7	,8	30
	36	2,9	2,0- 3,8		11,6	1,4	40
	48	3,5	2,5- 4,4		15,6	1,8	47
	60	4,4	3,3- 5,5		22,2	5,6	58
Metastase	12	2,9	2,0- 3,7	1456	2,8	,3	41
	24	5,1	3,9- 6,2		5,6	,8	72
	36	6,5	5,3- 7,8		8,9	1,4	92
	48	8,3	6,9- 9,8		11,7	1,8	115
	60	10,2	8,5-11,8		17,4	5,6	138
LK-Rezidiv	12	,2	,0- ,4	1456	3,7	,3	3
	24	,9	,4- 1,4		8,0	,8	13
	36	1,2	,6- 1,7		12,1	1,4	16
	48	1,4	,8- 2,0		16,2	1,9	19
	60	1,6	,9- 2,2		22,7	5,6	21
weiterer Tumor	12	1,1	,6- 1,7	1456	3,5	,3	16
	24	1,8	1,1- 2,5		7,8	,8	26
	36	2,8	1,9- 3,6		11,7	1,3	38
	48	4,2	3,1- 5,3		15,7	1,6	56
	60	5,4	4,1- 6,6		21,9	5,4	70
Alle Progredienten	12	4,4	3,4- 5,5	1456	2,6	,3	64
	24	8,2	6,8- 9,7		5,2	,8	117
	36	11,1	9,5-12,8		7,9	1,3	156
	48	14,4	12,5-16,2		10,3	1,6	199
	60	17,9	15,8-19,9		15,7	5,4	243

N = Anzahl der Fälle mit Vollremission

E = Anzahl der Ereignisse

Überleben nach Progression



Ereignis	beob. Überl.	rel. Überl.	95%-KI ±	N	zens. %
Lokalrezidiv	61,8	64,9	11,6	80	25,0
Metastase	22,9	23,9	6,5	186	12,9
LK-Rezidiv	28,3	29,8	18,9	23	4,3
weiterer Tumor	63,2	66,9	10,3	119	37,8
Alle Progredienten	45,2	47,6	5,9	339	23,0

medianes Überleben nach Progression

- Lokalrezidiv >3,0 Jahre
- Metastase 1,2 Jahre
- LK-Rezidiv 1,6 Jahre
- weiterer Tumor >3,0 Jahre
- Alle Progredienten 2,7 Jahre

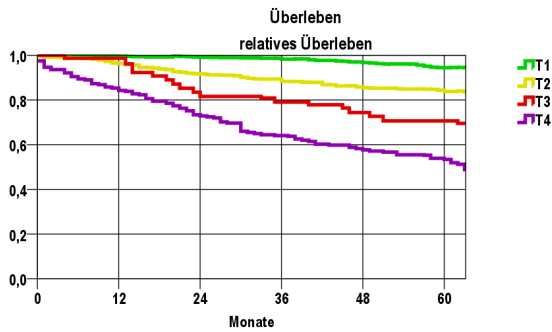
Mammakarzinom C50

Diagnosejahre
2000 bis 2005

5-Jahres-Überleben nach Primärtumorausbreitung

T-Kategorie	beob. Überl.	rel. Überl.	95%-KI ±	N	zens. %
T1	87,0	94,4	2,4	805	12,7
T2	75,5	83,8	3,8	504	12,1
T3	64,5	70,6	13,2	51	9,8
T4	46,2	53,4	7,7	161	5,0

nur Ersterkrankungen



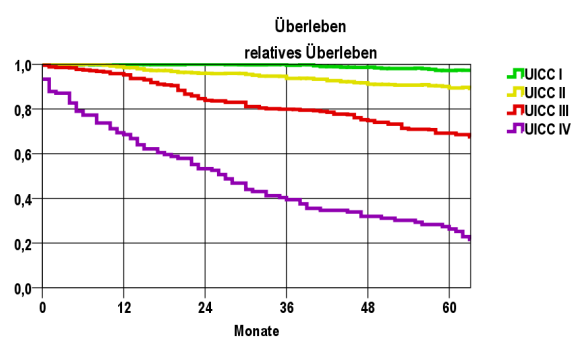
mediane Überlebenszeit

- T1 >5,0 Jahre
- T2 >5,0 Jahre
- T3 >5,0 Jahre
- T4 >5,0 Jahre

5-Jahres-Überleben nach UICC-Tumorstadium

UICC-Stadium	beob. Überl.	rel. Überl.	95%-KI ±	N	zens. %
UICC I	89,4	97,2	2,5	613	14,4
UICC II	81,2	89,4	3,2	590	10,5
UICC III	62,3	69,2	6,4	226	11,1
UICC IV	22,8	26,3	8,0	105	1,0

nur Ersterkrankungen



mediane Überlebenszeit

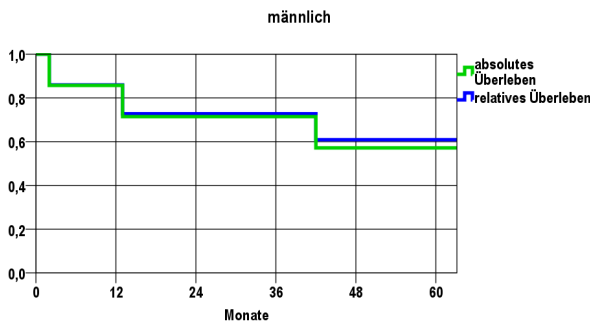
- UICC I >5,0 Jahre
- UICC II >5,0 Jahre
- UICC III >5,0 Jahre
- UICC IV 2,2 Jahre

Diagnosejahre
2000 bis 2005

Überleben gesamt, männlich

Jahr	beob. Überl.	rel. Überl.	95%-KI ±	N	zens. %
1	85,7	86,0	25,9	7	,0
2	71,4	72,8	33,5	.	,0
4	57,1	60,9	36,7	.	,0

nur Ersterkrankungen



mediane Überlebenszeit

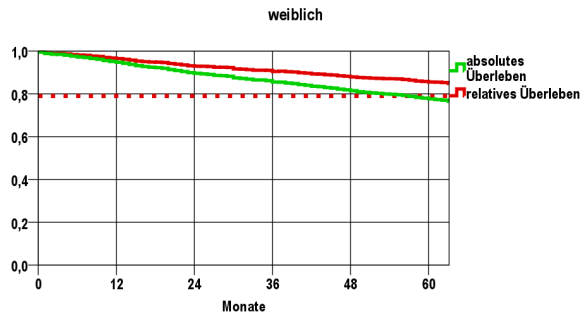
>5,0 Jahre

Vergleichswert - - - - , 5-Jahres-Überleben (%)

weiblich

Jahr	beob. Überl.	rel. Überl.	95%-KI ±	N	zens. %
1	94,8	96,5	1,1	1547	,0
2	89,6	92,9	1,5	.	,0
3	85,5	90,4	1,8	.	,6
4	81,5	87,9	1,9	.	4,8
5	77,6	85,5	2,1	.	11,5

nur Ersterkrankungen



mediane Überlebenszeit

>5,0 Jahre

Vergleichswert - - - - , 5-Jahres-Überleben (%)

RKI, BRD 1994-1998, weiblich 79,0

verwendete Sterbetafel:
Thüringen 1995-2008